

СОГЛАСОВАНО:

Советом Учреждения
МАДОУ детский сад «Алёнушка»
Протокол № 2 от 26.03.2026

УТВЕРЖДАЮ:

Заведующий
МАДОУ детский сад «Алёнушка»
_____Л.В. Спехова
приказ № 93к от 26.03.2026

ОТЧЁТ
О САМООБСЛЕДОВАНИИ ДЕЯТЕЛЬНОСТИ
муниципального автономного дошкольного образовательного учреждения
Нижнетуринского муниципального округа
детский сад «Алёнушка» за 2025 год

г. Нижняя Тура
2026

Содержание

Введение	3
1. Образовательная деятельность	5
2. Система управления организации	8
3. Содержание и качество подготовки обучающихся	9
4. Организация учебного процесса	17
5. Востребованность выпускников	21
6. Качество кадрового обеспечения	22
8. Материально-техническая база	27
9. Функционирование внутренней системы оценки качества образования .	29
10. Анализ показателей деятельности организации	30

Введение

Самообследование деятельности муниципального автономного дошкольного образовательного учреждения Нижнетуринского муниципального округа детский сад «Алёнушка» проводится в соответствии:

- с пунктом 3 части 2 статьи 29 Федерального закона от 29 декабря 2012 года № 273-ФЗ «Об образовании в Российской Федерации»;
- Приказом министерства образования и науки Российской Федерации от 14 июня 2013 года № 462 «Об утверждении Порядка проведения самообследования образовательной организацией» (с изменениями на 14 декабря 2017 года, Приказом Минобрнауки России от 14 декабря 2017 года №1218).

Данный материал предназначен для широкого круга общественности и представляет отчет о результатах самообследования деятельности муниципального автономного дошкольного образовательного учреждения Нижнетуринского муниципального округа детский сад «Алёнушка» (далее – МАДОУ детский сад «Алёнушка») за 2025 год в целях обеспечения: информирования потребителей образовательных услуг о приоритетных направлениях развития, проведенных мероприятиях и результатах работы; для привлечения всех участников образовательных отношений и общественности к оценке деятельности и выбору путей дальнейшего развития МАДОУ детский сад «Алёнушка».

Самообследование включает в себя аналитическую часть и результаты анализа деятельности МАДОУ детский сад за 2025 год.

Цель самообследования: обеспечение информационной прозрачности функционирования, доступности и открытости информации о деятельности МАДОУ детский сад «Алёнушка», определение качества и эффективности образовательной деятельности за 2023 год, выявление объективных тенденций развития МАДОУ детский сад «Алёнушка», оценка эффективности управленческих решений. Задачи самообследования: получение объективной информации о состоянии образовательного процесса в образовательной организации; выявление положительных и отрицательных тенденций в образовательной деятельности.

Процедура самообследования способствует:

- рефлексивной оценке результатов деятельности педагогического коллектива, осознанию своих целей и задач и степени их достижения;
- возможности заявить о своих достижениях, отличительных показателях;
- выявлению существующие проблемные зоны;
- определению направления дальнейшего развития дошкольной образовательной организации.

В процессе самообследования проводится оценка:

- образовательной деятельности;
- системы управления организацией;
- содержания и качества образовательного процесса организации;
- качества кадрового, программно-методического обеспечения, материально - технической базы;
- анализа показателей деятельности учреждения, подлежащей самообследованию.

Источники информации: Нормативно-правовые документы, рабочие документы, регламентирующие направления деятельности МАДОУ детский сад «Алёнушка» (аналитические материалы, планы и анализы работы, программы, расписания НОД, дополнительного образования, статистические данные).

Форма предоставления информации: отчет о самообследовании деятельности, согласованный с Советом учреждения и утвержденный заведующим МАДОУ детский сад «Алёнушка» на бумажных и электронных носителях.

Общие сведения об учреждении

Полное наименование образовательной организации в соответствии с уставом:	Муниципальное автономное дошкольное образовательное учреждение Нижнетурунского муниципального округа детский сад «Алёнушка»
Сокращенное название в соответствии с Уставом	МАДОУ детский сад «Алёнушка»
Место нахождения (юридический адрес) организации в соответствии с уставом:	624221, Свердловская область, г. Нижняя Тура, ул. Скорынина, 9
Места осуществления образовательной деятельности в соответствии с лицензией на право осуществления образовательной деятельности:	624221, Свердловская область, г. Нижняя Тура, ул. Скорынина, 9
Телефон (с указанием кода междугородной связи)	+7 (34342)2-35-22
Официальный сайт	https://alenushka.tvoysadik.ru/?ysclid=m6rh9odcsx817606694
Электронная почта	alenushka-zav@ntura-adm.ru
Организационно-правовая форма	муниципальное автономное дошкольное образовательное учреждение
Тип	дошкольная образовательная организация
Учредитель	Нижнетурунский муниципальный округ
Год основания образовательной организации	1980г.
Устав	Устав муниципального автономного дошкольного образовательного учреждения НТМО детский сад «Алёнушка», утвержден Постановлением администрации НТГО от 11.12.2024г.№ 1135
Свидетельство о постановке на учет российской организации в налоговом органе	Серия 66 № 007892475, Дата постановки: 11.12.2002г., ИНН6624006879 КПП668101001
Свидетельство о внесении записи в Единый государственный реестр юридических лиц:	Серия: 66 №003426119, дата постановки:14.12.1999, ОГРН 1026601484535 Выдано: Инспекцией МНС России по Нижней Туре Свердловской области
Лицензия на право ведения образовательной деятельности	Серия 66 ЛО1 № 0004805, регистрационный №18212 от 03.02.2016, выдана: Министерством общего и профессионального образования Свердловской области. Приложение к лицензии: Серия 66П01 № 0013592 от 03.02.2016
Режим работы	- Понедельник-пятница: с 07.00 до 17.30, с 17.30 до 19.00 - дежурная группа - Выходные дни: суббота, воскресенье, праздничные дни
Руководитель	Заведующий: Лариса Васильевна Спехова
Заместитель руководителя	Заместитель заведующего по административно-хозяйственной работе: Оксана Александровна Пономарева

МАДОУ детский сад «Алёнушка» (далее – МАДОУ) построено по типовому проекту на 280 мест, имеет 2 этажа. Отдельно стоящее здание, оснащено центральным отоплением, горячим и холодным водоснабжением, электроосвещением (проводка скрытая), кнопкой тревожной сигнализации, автоматической пожарной сигнализацией. С 2017 года в здании действует система наружного и внутреннего видеонаблюдения.

В МАДОУ функционировали 11 групп: группы для детей раннего возраста: с 1 года до 3-х лет и группы для детей дошкольного возраста: от 3-х лет до прекращения образовательных отношений, с 10,5 часовым пребыванием детей.

1. Образовательная деятельность

Вид образования: общее образование.

Уровень образования: дошкольное образование.

Обучение, воспитание и образование в МАДОУ ведется на русском языке.

За отчетный период образовательная деятельность осуществлялась в соответствии и на основании следующих нормативно-правовых документов:

- Законом Российской Федерации «Об образовании в РФ» от 29.12.2012г. №273-ФЗ;
- Федеральным государственным образовательным стандартом, утвержденным приказом Министерством образования и науки РФ от 17.10.2013г., №1155;
- Санитарно–эпидемиологическими требованиями к организациям воспитания и обучения, отдыха и оздоровления детей и молодежи. СП 2.4.3648-20;
- «Гигиеническим нормам и требованиям к обеспечению безопасности и (или) безвредности для человека факторов среды обитания» СанПиН 1.2.3685-21;
- Уставом Муниципального автономного дошкольного образовательного учреждения Нижнетуринского муниципального округа детский сад «Алёнушка»;
- Основной образовательной программой Муниципального автономного дошкольного образовательного учреждения Нижнетуринского муниципального округа детский сад «Алёнушка»;
- Программой Развития Муниципального автономного дошкольного образовательного учреждения Нижнетуринского муниципального округа детский сад «Алёнушка» на 2022-2026г.г.;
- Локальными актами Муниципального автономного дошкольного образовательного учреждения Нижнетуринского муниципального округа детский сад «Алёнушка».

Образовательная деятельность ведется на основании утвержденной основной образовательной программы дошкольного образования, которая составлена в соответствии с ФГОС дошкольного образования, федеральной образовательной программы дошкольного образования, утвержденной приказом Минпросвещения от 25.11.2022 № 1028 (далее – ФОП ДО), санитарно-эпидемиологическими правилами и нормативами. Программа введена в действие 01.09.2023.

По результатам мониторинга выявлены следующие результаты освоения ООП ДО по состоянию на конец 2025 учебного года:

Таблица 1

Возрастная группа	Результат освоения программы, в процентах		
	Высокий	Средний	Низкий
I ранняя	33	47	14
II ранняя	34	55	11
младшая	31	62	7

средняя	38	56	6
старшая	52	44	4
подготовительная	63	31	2
Средний показатель	42	49	9

Дополнительное образование

В 2025 году продолжена реализация программ дополнительных образовательных программ:

Таблица 2

№	Направленность/ Наименование программы/	Форма организации	Возраст	Год, количество воспитанников		Бюджет	За плату
				2024	2025		
1.	Физкультурно-оздоровительное						
1.1.	«Русалочка»	Подгрупповые занятия	2-7лет	108	109	-	+
1.2.	«Фитбол»	Подгрупповые занятия	4-7лет	32	29	-	+
1.3.	«Кожаный мяч»	Подгрупповые занятия	4-7лет	32	18	-	+
2	Социально-личностное						
2.1.	«Праздник, праздник»	Групповые занятия	3-7лет	8	-	-	+
2.2.	«Весёлая нотка»	Подгрупповые занятия	2-7лет	30	-	-	+
2.3.	“Магия песка”	Подгрупповые занятия	5-7лет	20	21	-	+
2.4.	«АБВГ Дей-ка»	Подгрупповые занятия	4-7лет	49	38	-	+
2.5.	«В мире профессий»	Групповые занятия	3-7лет	133	129	+	-
2.6.	«Фиксики»	Подгрупповые занятия	5-7лет	45	43	-	+
2.7	«Азбука самовыражения»	Подгрупповые занятия	4-6	30	-	-	+
2.8	«Алгоритмика»	Подгрупповые занятия	6-7	-	10	-	+
Итого:				488	397		

По сравнению с 2024 годом наблюдается уменьшение количества детей, охваченных дополнительным образованием: с 488 случаев посещения в месяц до 397. Уменьшение охвата дополнительными образовательными услугами обусловлено тем, что в 2025 г. в детском саду значительно уменьшилось детей старшего возраста, а также количество групп (2024г-3 подготовительные группы, 2025 год-2 подготовительные группы). На 3 уменьшилось количество программ (2 –программы уход педагога из детского сада, 1- не востребованность родителей). В то же время с сентября 2025 года в детском саду «Алёнушка» начала свою работу площадка курса «Основы логики и программирования» организованная совместно с международной школой логики и математики «Алгоритмика» город Москва.

Анализ родительского опроса, проведенного в октябре 2024 года, показывает, что дополнительное образование в детском саду достаточно востребовано.

По предварительным планам средства от приносящей доход деятельности будут направлены на улучшение материально-технической базы МАДОУ.

Методическая работа в МАДОУ проводилась согласно годовому плану и была направлена на повышение профессионального мастерства каждого педагога, на развитие творческого потенциала всего педагогического коллектива и эффективности образовательного процесса. Подготовка докладов к педсоветам, семинарам, консультациям, методическому объединению способствовала повышению профессиональной компетенции педагогов.

Вся деятельность МАДОУ была направлена на достижение максимальных результатов в воспитании и обучении дошкольников. Условия, созданные в МАДОУ, дают воспитателям возможность проявлять творчество, новаторство, реализовать себя как личность и педагог. Аналитический характер методической работы и диагностическая направленность её результатов позволяют получить информацию, используемую в работе. Освоение образовательных программ дошкольного образования не сопровождается проведением промежуточных аттестаций и итоговой аттестации обучающихся. Специфика дошкольного детства не позволяет требовать от ребенка дошкольного возраста достижения конкретных образовательных результатов и обуславливает необходимость определения результатов освоения образовательной программы в виде целевых ориентиров для детей раннего возраста (3 года) и на этапе завершения дошкольного образования.

В 2025 году в детском саду прошло 3 методических объединения для педагогов дошкольных образовательных учреждений Нижнетурина муниципального округа:

- «Использование инновационных технологий в образовательной деятельности по речевому развитию детей раннего возраста в контексте ФГОС ДО» (февраль). Учитель-логопед Шитова Е.С., воспитатели Шулаева Н.В. и Арсланова П.М. представили опыт работы по использованию элементов современных образовательных технологий в речевом развитии детей раннего возраста.

- «Мультстудия, как инновационный метод всестороннего развития детей дошкольного возраста и сотрудничества с семьями» (март), где учитель-логопед Шитова Е.С., воспитатели Маркелова Т.Б., Кузнецова Ю.Н., Постникова Ж.А., Вишнёва Ж.В., познакомили педагогов с технологией создания мультипликационного фильма, провели мастер – класс, тем самым повысили профессиональную компетентность педагогов.

Методическое объединение для педагогов психологов дошкольных образовательных учреждений Нижнетурина муниципального округа представили по теме: «Мультстудия, как инновационный метод развития коммуникации у детей старшего дошкольного возраста с ограниченными возможностями здоровья» (октябрь). Педагог-психолог Гриневиц Т. Б. представила опыт работы по теме: «Песочная анимация как инструмент развития коммуникации у детей старшего дошкольного возраста с ОВЗ», воспитатель Харламова Н.В. по теме: «Использование мультстудии, как инновационного метода взаимодействия взрослого и ребёнка имеющего нарушения опорно – двигательного аппарата», воспитатель Репина А.Н. по теме: «Развитие коммуникации детей старшего возраста с помощью мультстудии».

Вывод: Самообследованием установлено, что в МАДОУ детский сад «Алёнушка» образовательная деятельность ведется в соответствии с Уставом и лицензией на право осуществления образовательной деятельности. В детском саду используются современные методики, технологии и формы обучения. Содержание образовательной деятельности соответствует требованиям ФГОС ДО и ОП ДО, обеспечивает разносторонне развитие детей с учетом их возрастных и индивидуальных особенностей по основным направлениям развития.

2. Система управления организации

Структура и система управления соответствуют специфике деятельности МАДОУ. В деятельности управляющего совета учтены Методические рекомендации письма Минпросвещения от 27.04.2024 № 03-653. Управление детским садом строится на принципах единоначалия и коллегиальности. Коллегиальными органами управления являются: управляющий совет, педагогический совет, общее собрание работников. Единоличным исполнительным органом является руководитель – заведующий.

Руководителем МАДОУ является заведующий (Спехова Л.В.), прошедший соответствующую аттестацию. Заведующий контролирует работу и обеспечивает эффективное взаимодействие структурных подразделений организации, утверждает штатное расписание, отчётные документы МАДОУ, осуществляет общее руководство МАДОУ.

Компетенция заместителей руководителя МАДОУ, Пономарева О.А. - заместитель заведующего по АХР устанавливается заведующим и закрепляется в их должностных инструкциях.

Общее руководство МАДОУ осуществляет Общее собрание трудового коллектива, в состав которого входят с правом решающего голоса все сотрудники МАДОУ. Общее собрание трудового коллектива реализует право работников участвовать в управлении образовательной организацией, в том числе:

- участвовать в разработке и принятии коллективного договора, правил трудового распорядка, изменений и дополнений к ним;
- принимать локальные акты, которые регламентируют деятельность образовательной организации и связаны с правами и обязанностями работников;
- разрешать конфликтные ситуации между работниками и администрацией образовательной организации;
- вносить предложения по корректировке плана мероприятий организации, совершенствованию ее работы и развитию материальной базы.

Управление педагогической деятельностью осуществляет Педагогический совет МАДОУ, в состав которого входят все педагогические работники. Педагогический совет осуществляет текущее руководство образовательной деятельностью детского сада, в том числе рассматривает вопросы:

- развития образовательных услуг;
- регламентации образовательных отношений;
- разработки образовательных программ;
- выбора учебников, учебных пособий, средств обучения и воспитания;
- материально-технического обеспечения образовательного процесса;
- аттестации, повышения квалификации педагогических работников;
- координации деятельности методических объединений.

Представительным органом родительской общественности дошкольного учреждения является Родительский комитет, который защищает законные права и интересы воспитанников, оказывает содействие в совершенствовании условий для осуществления образовательного процесса, охрана жизни и здоровья воспитанников, участвует в организации и проведении общих мероприятий. Родительский комитет собирается не реже 1 раза в квартал, считается правомочным, если на нём присутствуют не менее половины состава. Решение носит рекомендательный характер для всех родителей МАДОУ.

Состав Наблюдательного совета утверждается правовым актом Учредителя, срок полномочий Наблюдательного совета составляет 5 лет. Совет Учреждения представляет интересы детей, родителей (законных представителей) и работников МАДОУ. Рассматривает вопросы:

- развития образовательной организации;
- финансово-хозяйственной деятельности;
- материально-технического обеспечения

Высшим органом коллегиального управления является Совет Учреждения, который представляет интересы детей, родителей (законных представителей) и работников Учреждения. Состав Совета Учреждения выбирается на общем собрании работников трудового коллектива с участием представителей родительского комитета.

Структура, порядок формирования, срок полномочий и компетенция органов управления МАДОУ, принятия ими решений устанавливаются Уставом МАДОУ в соответствии с законодательством Российской Федерации. Действующая система управления позволяет оптимизировать управление, включить в пространство управленческой деятельности значительное число педагогов, работников МАДОУ и родителей (законных представителей). В МАДОУ используются эффективные формы контроля, различные виды мониторинга (управленческий, методический, педагогический, психолого-педагогический, контроль состояния здоровья детей, маркетинговые исследования, социологические исследования семей). Система управления в МАДОУ обеспечивает оптимальное сочетание традиционных и современных тенденций.

Общественные органы управления МАДОУ наделены правом принятия определённых решений. Они являются реальными представителями заказчика (общества) и имеют рычаги влияния на стратегические направления деятельности административных органов.

Задачи и функции деятельности указанных форм коллегиального управления закреплены в Уставе МАДОУ.

Помимо форм коллегиального управления в МАДОУ действует первичная профсоюзная организация сотрудников, которая за отчетный период составила 47 человек, 84 %.

Вывод: Таким образом, структура и система управления дошкольной образовательной организацией соответствует специфике деятельности МАДОУ. Система управления ведется в соответствии с существующей нормативно-правовой базой всех уровней управления дошкольным образованием, со структурой управления и имеет положительную динамику результативности управления.

3. Содержание и качество подготовки обучающихся

Образовательная деятельность ведется на основании утвержденной образовательной программы дошкольного образования МАДОУ детский сад «Алёнушка», которая разработана в соответствии с федеральным государственным образовательным стандартом дошкольного образования (утвержден приказом Минобрнауки России от 17 октября 2013 г. № 1155, зарегистрировано в Минюсте России 14 ноября 2013 г., регистрационный № 30384; в редакции приказа Минпросвещения России от 8 ноября 2022 г. № 955, зарегистрировано в Минюсте России 6 февраля 2023 г., регистрационный № 72264) и соответствующей федеральной образовательной программой дошкольного образования (утверждена приказом Минпросвещения России от 25 ноября 2022 г. № 1028, зарегистрировано в Минюсте России 28 декабря 2022 г., регистрационный № 71847)

Образовательная деятельность в МАДОУ детский сад «Алёнушка» организована в соответствии с Федеральным законом от 29.12.2012 № 273-ФЗ «Об образовании в Российской Федерации», ФГОС дошкольного образования.

С 01.01.2021 МАДОУ функционирует в соответствии с требованиями СП 2.4.3648-20 «Санитарно-эпидемиологические требования к организациям воспитания и обучения, отдыха и оздоровления детей и молодежи», а с 01.03.2021 – дополнительно с требованиями СанПиН

1.2.3685-21 «Гигиенические нормативы и требования к обеспечению безопасности и (или) безвредности для человека факторов среды обитания».

Образовательная деятельность по образовательным программам дошкольного образования осуществляется в группах общеразвивающей направленности.

В МАДОУ поступали дети от 1 года до 7 лет включительно. Контингент воспитанников формировался в соответствии с их возрастом и видом дошкольной образовательной организации.

Отслеживание уровней развития детей осуществляется на основе педагогической диагностики, которая проводится два раза в год (в сентябре и мае). Промежуточная оценка проводится один раз в год в январе. Основная задача педагогической диагностики заключается в том, чтобы определить степень освоения ребенком образовательной программы и влияние образовательного процесса, организуемого в МАДОУ, на развитие ребенка. Педагогическая диагностика проводится в ходе наблюдений за активностью детей в спонтанной и специально организованной деятельности. Результаты педагогической диагностики фиксируются в картах наблюдений детского развития (форма фиксации определяется педагогами самостоятельно) и позволяют отслеживать индивидуальную динамику и перспективы развития каждого ребенка в ходе:

- коммуникации со сверстниками и взрослыми (как меняются способы установления и поддержания контакта, принятия совместных решений, разрешения конфликтов, лидерства);
- игровой деятельности;
- познавательной деятельности (как идет развитие детских способностей, познавательной активности);
- проектной деятельности (как идет развитие детской инициативности, ответственности и автономии, как развивается умение планировать и организовывать свою деятельность);
- художественной деятельности;
- физического развития.

В каждой возрастной группе прослеживается положительная динамика детского развития воспитанников: к концу учебного года значительное повышение количества детей с оптимальным высоким уровнем развития.

По данным показателям хочется отметить, что с начала года в процессе развивающего обучения, произошли значительные изменения в развитии детей, чему способствовала хорошая посещаемость и индивидуальная работа с детьми, пропускавшими занятия по причинам болезни: дети получили программный материал в полном объеме.

Технологии, используемые при реализации образовательной программы:

- здоровьесберегающие технологии;
- технологии проектной деятельности;
- технологии исследовательской деятельности;
- информационно-коммуникационные технологии;
- личностно-ориентированные технологии;
- игровая технология;
- технология «ТРИЗ» и др.

Основой педагогического процесса является образовательная ситуация. Педагоги, играя с детьми, создают проблемную ситуацию вокруг предметов (их назначения, использование и т.д.), побуждающую ребенка встать в позицию субъекта познания. Проблемная ситуация конструируется таким образом, чтобы ребенок мог сам поставить цель деятельности и мотивировать ее необходимость, выбрать нужные предметы, организовать (выбрать) место и самостоятельно получить результат.

В рамках реализации годового плана работы в течение года проводились мероприятия для родителей (законных представителей) с использованием онлайн и офлайн форм работы.

По запросу родителей (законных представителей), воспитателями и специалистами были проведены консультации:

- 29 групповых консультаций с родителями воспитанников;
- 18 индивидуальные консультации с родителями и детьми;
- 31 индивидуальная консультация с родителями.

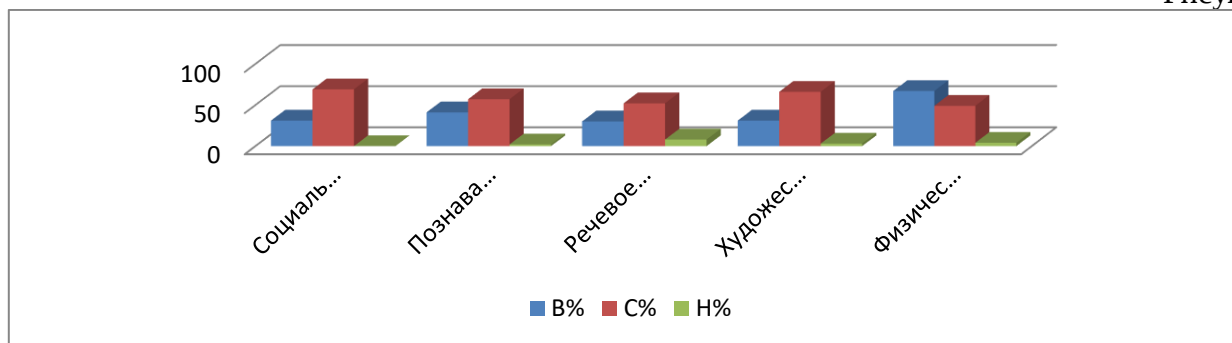
С 1 сентября 2023 года МАДОУ реализует рабочую программу воспитания и календарный план воспитательной работы. Они являются частью основной образовательной программы дошкольного образования. С 1 сентября 2025 года календарный план воспитательной работы скорректировали согласно перечню мероприятий, которые Минпросвещения рекомендовало к реализации в рамках календарного плана воспитательной работы на 2025-2026 учебный год, из письма Минпросвещения от 30.08.2024 № 06-1145.

Мониторинговые исследования уровня освоения детьми содержания основной общеобразовательной Программы дошкольного образования, показали, что дети в основном осваивают образовательное содержание Программы. Анализ освоения детьми содержания образовательных областей отражает динамику становления показателей, которые развивались у воспитанников на протяжении образовательного процесса в 2025 году. В среднем по дошкольному учреждению уровень освоения образовательных программ составил:

Таблица 3

	области	В%	С%	Н%
1	Социально-коммуникативное развитие	31	69	0
2	Познавательное развитие	41	57	2
3	Речевое развитие	30	52	8
4	Художественно-эстетическое развитие	31	66	3
5	Физическое развитие	67	49	4

Рисунок 1



Вывод: результаты мониторинга подтверждают эффективность проделанной работы в 2025 году - увеличивается количество сформированных показателей развития, навыки, находящиеся в стадии становления, формируются к концу учебного года, следовательно, уменьшается количество детей с несформированными показателями развития.

Оценка коррекционно-развивающей деятельности

Образовательный процесс для детей с ОВЗ и детей-инвалидов осуществлялся в соответствии с адаптированной основной образовательной программой дошкольного образования для детей с РАС, по адаптированной основной программе дошкольного образования для детей с ЗПР, по адаптированной основной программе дошкольного образования для детей с УО и по адаптированной основной программе дошкольного образования для детей с НОДА.

Процесс сопровождения детей с ОВЗ координировался ППк МАДОУ и осуществлялся специалистами и педагогами, прошедших курсовую переподготовку, имеющих большой стаж и опыт работы, знающих особенности обучения и воспитания, возможности и потребности детей с ОВЗ и детей - инвалидов:

- Воспитатели групп
- Педагог - психолог
- Учитель - логопед
- Инструктор по физическому воспитанию
- Музыкальный руководитель

Процесс сопровождения включает в себя:

Создание предметно-развивающей среды;

- Материально-техническое оснащение;
- Сохранение и укрепление здоровья детей;
- Разработку и корректировку индивидуальных образовательных маршрутов
- Обязательное консультирование и обучение родителей педагогическим приемам общения со своим ребёнком и приемам развивающих занятий в домашних условиях.

В связи с этим в МАДОУ сформирована гибкая и слаженная система работы. Она включает в себя четыре основных направления:

- Обучение, воспитание, развитие.
- Коррекцию нарушенных функций.
- Оздоровительные мероприятия.
- Социальную адаптацию и интеграцию в социум.

В течение года на психолого-медико-педагогическом консилиуме (ПМПк), принимались коллегиальные решения о мерах и возможностях оказания психолого-педагогической и оздоровительной помощи детям с ОВЗ и детям - инвалидам.

В период с 01 сентября по 15 сентября 2025 г. было проведено логопедическое обследование детей МАДОУ подготовительных к школе групп **на начало учебного года**, за основу взята речевая карта для обследования детей дошкольного возраста Ольги Игоревны Крупенчук.

На основании результатов обследования, в октябре зачислены 29 детей с нарушениями речи, из них 4 детей с заключением ПМПк (1 - РАС, 2 – УО, 1 – ЗПР). Родители проконсультированы, взяты согласия на коррекционную работу, получение домашних заданий, рекомендаций и обследование детей. В течение учебного года с чистой речью были отчислены 8 детей, на свободные места зачислены другие. В феврале и марте 5 детей прошли ТПМПк и получили заключение (1 – НОДА, 4 - ЗПР). В период с 19 мая по 30 мая 2025 г. было проведено логопедическое обследование детей подготовительных к школе групп ДОУ на конец учебного года.

Рисунок 2



Качественный анализ коррекционной работы на логопедическом пункте

Таблица 4

Количество детей, посещавших логопедические занятия, в т.ч.	26
Количество детей, выпущенных с логопункта с чистой речью	5
Количество детей, выпущенных со значительным улучшением речи	8
Количество детей, выпущенных с рекомендациями продолжить занятия	3
Количество детей, оставленных для продолжения коррекционной работы	10

У детей сформированы операции языкового анализа и синтеза, достаточный уровень развития фонематических процессов, что послужит хорошей базой для усвоения русского языка в школе, пополнился и обогатился словарный запас. В домашних условиях родителям рекомендовано продолжить работу по обогащению словаря детей, следить за грамматическим оформлением речи, играть в игры, целью которых является развитие грамматических категорий. Так же у детей развились коммуникативные умения и навыки, научились общаться между собой, со взрослыми, задавать вопросы, поддерживать беседу. Все дети с охотой берут на себя роль взрослого, учителя при проведении артикуляционной гимнастики, проверке выполненного задания. У детей улучшились память, внимание, мышление, усидчивость, появился интерес и любовь к занятиям.

Таким образом, у большинства детей отмечается положительная динамика речевого развития и достаточный уровень речевой готовности к школьному обучению.

На начало 2025 года на учете комиссии ППк стоял один воспитанник с РАС, один с ЗПР, двое с УО (интеллектуальные нарушения), один ребенок-инвалид с нарушением опорно-двигательного аппарата. На конец календарного года на учете ППк стояли три воспитанника с диагнозом ЗПР, один ребёнок с НОДА, один ребенок-инвалид с нарушением опорно-двигательного аппарата, один ребенок с РАС – смена уровня образования (школа). Один ребенок с ЗПР после прохождения ТПМПК перешел на обучение в комбинированный детский сад «Чайка» г. Нижняя Тура, 2 ребенка с УО сменили место жительства (другой регион).

В течение 2025 учебного года проводилась работа по психологическому сопровождению процесса подготовки к школе, проходила по нескольким направлениям:

- психологический мониторинг;
- коррекционно-развивающая работа;
- психологическое просвещение;
- психологическое консультирование.

В начале учебного года с детьми подготовительной к школе группы был проведен мониторинг для выявления у детей уровня готовности к школьному обучению. Обследован 41 ребенок из 2-х подготовительных групп и получены результаты:

Высокий уровень подготовки к школе 30 детей (73 %);

Средний уровень 10 детей (24%);

Низкий уровень 1 (3 %).

Один ребёнок по заключению ТПМПК имеет диагноз умственная отсталость (интеллектуальные нарушения). Занятия с ним велись по Адаптированной образовательной программе, разработан индивидуальный маршрут коррекционных занятий с ребёнком.

Родители и воспитатели будущих первоклассников, были ознакомлены с результатами психологического мониторинга готовности детей к школьному обучению, компонентами психологической готовности, факторами риска школьной дезадаптации, выслушали рекомендации по дальнейшему воспитанию, развитию и обучению детей.

В начале года были сформированы группы, с которыми в течение учебного года проводились групповые и индивидуальные занятия по программе «Школы 7-ми гномов», программам «Психологическая помощь дошкольнику» В.Л. Шарохиной, с целью развития

познавательной и интеллектуальной сферы у старших дошкольников. Занятия проводились 1 раз в неделю по 25-30 минут в кабинете психолога.

На сайте МАДОУ детский сад «Алёнушка» в течении года размещалась и обновлялась информация с рекомендациями игр, занятий и упражнений по подготовке детей к школе, освещены основные трудности детей: - «Мотивационная готовность. Трудности перехода к школе», «Развитие умственной активности детей».

Предоставление помощи и льгот детям участников СВО является важной этической задачей для Российского государства и общества. В связи с тем, что наш детский сад посещают дети из таких семей, в дошкольном учреждении им оказывается помощь.

При построении взаимодействия с семьями участников СВО мы пользуемся разработанным Министерством просвещения РФ и Министерством высшего образования РФ «Алгоритмом сопровождения детей ветеранов (участников) СВО».

На этапе изучения социального заказа, был проведен опрос родителей, который помог выявить основные проблемы данной категории семей.

В нашем детском саду оказывается:

- психологическая помощь, включающая в себя просветительскую и коррекционную работу, консультирование, психологическую поддержку, разработку и раздачу памяток о местах оказания психологической помощи детям, с контактными номерами телефонов доверия и «горячих линий»,
- социальная помощь, оказание помощи при адаптации к новым социальным условиям,
- педагогическая помощь, которая состоит из повышения педагогического потенциала родителей, а также оказания помощи ребенку в освоении основной и дополнительной программы дошкольного образования,
- правовая помощь, имеющая своей составной частью повышение правового потенциала родителей, соблюдение законодательства РФ о несовершеннолетних, соблюдение их прав и законных интересов.

Оценка физкультурно-оздоровительной работы

Значимым направлением является физическое развитие дошкольников. Физкультурно-оздоровительная работа в МАДОУ выстроена с учетом удовлетворения важнейших потребностей ребенка в движении, организации рационального двигательного режима, предупреждения детского утомления. Дошкольники активно приобщаются к нормам здорового образа жизни, обогащаются представлениями детей о здоровье, о способах предупреждения травматизма, закаливания через все виды деятельности: учебную, игровую, трудовую, совместную деятельность детей с воспитателем. В целях популяризации здорового образа жизни и физической активности регулярно проводятся совместные спортивные досуги и развлечения.

В течение года проводилась систематическая работа, направленная на сохранение и укрепление физического, психического и эмоционального здоровья детей, по профилактике нарушений осанки и плоскостопия у детей.

Педагоги детского сада ежегодно при организации образовательного процесса учитывают уровень здоровья детей и строят образовательную деятельность с учетом здоровья и индивидуальных особенностей детей.

В физическом развитии дошкольников основными задачами для детского сада являются охрана и укрепление физического, психического здоровья детей, в том числе их эмоционального благополучия. Оздоровительный процесс включает в себя:

- профилактические, оздоровительные мероприятия;
- общеукрепляющую терапию (витаминотерапия, полоскание горла);
- организацию рационального питания (3-хразовый режим питания);
- санитарно-гигиенические и противоэпидемиологические мероприятия;

- двигательная активность;
- комплекс закаливающих мероприятий;
- использование здоровьесберегающих технологий и методик (дыхательные гимнастики, индивидуальные физические упражнения, занятия в сухом бассейне);
- режим проветривания.

Особое внимание в МАДОУ уделялось физкультурным занятиям, как одному из условий воспитания здорового ребёнка. Системная работа по физическому воспитанию включает в себя ежедневную утреннюю гимнастику, физкультурные занятия с включением компонента корригирующих упражнений, с целью исправления нарушения осанки, сколиоза. Проводилось регулярное обучение детей плаванию. Получены хорошие результаты. Прогулки на свежем воздухе, спортивные праздники, развлечения помогают решению задач оздоровления детей. Большое внимание уделялось закаливающим процедурам. Закаливающие процедуры проводились воспитателями групп в течение года с постепенным изменением их характера, длительности, дозировки с учётом рекомендаций врача-педиатра, состояния здоровья возрастных и индивидуальных особенностей каждого ребёнка. В МАДОУ осуществлялся дифференцированный отбор видов закаливания: упражнения после сна, пробежки по пуговичному коврику, точечный массаж, полоскание рта и горла, релаксационные упражнения под музыку, хождение босиком (летом).

На основании приказа Министерства здравоохранения РФ от 21 декабря 2012г. №1346н «Порядок прохождения несовершеннолетними медицинских осмотров, в том числе при поступлении в образовательные учреждения и в период обучения в них» на каждой возрастной группе оформлены медицинские заключения о принадлежности несовершеннолетнего к медицинской группе здоровья для занятий физической культурой. Инструктор по физкультуре выполняет рекомендации при планировании занятий, учитывая состояние здоровья каждого воспитанника.

Углублённая работа медицинского персонала направлена на:

1. Проведение качественного фильтра.
2. Своевременное выявление больных, изоляция, выявление контактов с больными.
3. Продолжать работу по закаливанию.
4. Проводить профилактику ОРВИ, используя поливитамины.

Для наиболее эффективной организации оздоровительных и профилактических мероприятий в качестве одного из основных приёмов работы персонала используется мониторинг состояния здоровья вновь поступивших воспитанников, что важно для современного выявления отклонения в их здоровье. В целях сокращения сроков адаптации и уменьшения отрицательных проявлений детей при поступлении их в МАДОУ осуществляется чёткая организация медико-педагогического обслуживания в соответствии с учётом возраста, состояния здоровья, пола, индивидуальных особенностей детей. Для установления более тесной связи между семьёй и МАДОУ воспитателями проводятся беседы с родителями вновь поступивших детей, воспитателями групп - посещения на дому, где выясняются условия жизни, режим питания, ухода и воспитания ребенка в семье, особенности развития и поведения. На основе бесед и наблюдения за поведением ребёнка в группе медицинским персоналом и старшим воспитателем даются рекомендации воспитателям и родителям, индивидуально для каждого ребёнка.

При организации питания соблюдаются возрастные, физиологические нормы, суточная потребность в основных пищевых веществах. Для родителей ежедневно вывешивается меню, указывается выход блюд на одного ребёнка.

Выдача готовой пищи проводится только после снятия пробы и записи в бракеражном журнале, оценке готовых блюд и разрешения их выдачи.

Ежедневно оставляется 48-часовая проба готовой продукции.

Проводится контроль за организацией питания детей в группах во время посещения групп (ежедневных обходов в разные отрезки времени). Обращается внимание на соблюдение режима питания, доведения пищи до детей, за сервировкой стола, привития детям гигиенических навыков.

В соответствии с инструкцией «О дальнейшем улучшении проводимой обязательной С- витаминизации питания в лечебно-профилактических и других учреждениях» ежедневно витаминизируется третье блюдо непосредственно перед раздачей пищи. Ежегодно на летне-оздоровительный период переводиться в среднем 174 воспитанника. В начале и конце лета проводится антропометрия всех детей, чтобы выяснить прибавку в весе и росте у всех детей. В 2025 году оздоровилось 174 воспитанника. Задача по оздоровлению детей была выполнена полностью.

Благодаря созданию медико-педагогических условий и системе оздоровительных мероприятий показатели физического здоровья детей улучшились.

В МАДОУ проводится оценка эффективности проведения оздоровительных мероприятий, основным критерием является динамика уровня заболеваемости каждого ребёнка. Проведено обследование бассейна, обследование МАДОУ по соблюдению санэпидрежима. Систематически 1 раз в квартал проводится производственный контроль.

Мониторинг состояния здоровья детей

Таблица 5.

Среднесписочный состав детей	Год/кол-во детей		Результат
	2024 /191	2025г/172	
Качество случаев/дней	554 сл./дн.2900	423сл./дн.2473	Уменьшение на 121 случая 427 дней
Заболеваемость на одного ребёнка (сравнение с прошлым годом)	15,1 дня	14.4 дня	Увеличилось на 0,7 дня
Количество часто и длительно болеющих детей	64	51	Уменьшение на 13 детей
Количество детей с хроническими заболеваниями	7	5	Уменьшение на 2 ребёнка

В структуре заболеваемости

1-е место занимают болезни органов дыхания - 69%

2-е место инфекционные и паразитарные болезни, заболевания органов пищеварения – 3%

3-е место прочие -28%

Группы здоровья

Таблица 6

2024 г.	2025 г.
1-ая гр.- 76 чел.	1-ая гр.- 77 чел.
2-ая гр. – 97 чел.	2-ая гр. – 84 чел.
3-я гр. – 14 чел.	3-я гр. – 9 чел.
4-ая гр. – 3 чел.	4-ая гр. – 0 чел.
5-ая гр. – 1	5-ая гр. – 1

Уровень детского травматизма в ДОУ

Таблица 7

Учебный год	Количество случаев в МАДОУ
2022-2023г.г.	-
2023-2024г.г.	-
2024-2025г.г.	-

В МАДОУ проведён анализ соответствия условий в детском саду по рекомендациям Минпросвещения и Минздрава для обучения длительно болеющих детей. На протяжении

всего года педагоги дважды проходили повышение квалификации по данному направлению в форме консультаций на базе детского сада: «Психологическая поддержка длительно болеющих детей: Роль педагогов и психологов в процессе адаптации», «Социальная интеграция длительно болеющих детей: Как помочь детям находить друзей и участвовать в совместной деятельности?» и др.

Локальные акты детского сада, которые регламентируют вопросы обучения детей с ОВЗ, актуализировали и привели в соответствии с рекомендациями ведомств.

Уровень физического развития по группам

Таблица 8

Уровень физического развития	Все группы	
	2024г	2025г
Высокое	21	18
Выше среднего	34	29
Среднее	122	117
Ниже среднего	7	6
Низкое	2	1
Низкий рост	3	0

По сравнению с 2024 годом в 2025 году показатель количество детей уменьшился на 20 детей.

Таким образом, комплекс мероприятий в МАДОУ направлен на укрепление организма и развитие движений у детей. Всё это благополучно влияет на рост и развитие детского организма.

4. Организация учебного процесса

Основной формой организации обучения в дошкольном образовательном учреждении является образовательная деятельность (далее - занятия). Занятия проводятся педагогами в соответствии с основной образовательной программой МАДОУ.

Технологии, используемые при реализации образовательной программы:

- здоровьесберегающие технологии;
- технологии проектной деятельности;
- технологии исследовательской деятельности;
- информационно-коммуникационные технологии;
- личностно-ориентированные технологии;
- игровая технология;
- технология «ТРИЗ» и др.

Образовательный процесс реализуется через совместную деятельность детей и взрослых (организованная регламентированная деятельность и образовательная деятельность в режимных моментах) и самостоятельную деятельность детей. Содержание образовательного процесса реализуется на основе рабочих программ педагогов.

Занятия проводятся с детьми всех возрастных групп детского сада.

В режиме дня каждой возрастной группы определяется время для проведения занятий в соответствии с «Санитарно–эпидемиологическими требованиями к организациям воспитания и обучения, отдыха и оздоровления детей и молодёжи. СП2.4.3648-20». НОД организуется по пяти направлениям развития дошкольников.

Продолжительность занятий соответствует СанПиН 1.2.3685-21 и составляет:

- в группах с детьми от 1,5 до 3 лет — до 10 мин;
- в группах с детьми от 3 до 4 лет — до 15 мин;

- в группах с детьми от 4 до 5 лет — до 20 мин;
- в группах с детьми от 5 до 6 лет — до 25 мин;
- в группах с детьми от 6 до 7 лет — до 30 мин.

Основой педагогического процесса является образовательная ситуация. Педагоги, играя с детьми, создают проблемную ситуацию вокруг предметов (их назначения, использование и т.д.), побуждающую ребенка встать в позицию субъекта познания. Проблемная ситуация конструируется таким образом, чтобы ребенок мог сам поставить цель деятельности и мотивировать ее необходимость, выбрать нужные предметы, организовать (выбрать) место и самостоятельно получить результат.

В рамках реализации годового плана работы в течение года проводились мероприятия для родителей (законных представителей) с использованием онлайн и офлайн форм работы.

По запросу родителей (законных представителей), воспитателями и специалистами были проведены консультации:

- 31 групповая консультация с родителями воспитанников;
- 15 индивидуальных консультаций с родителями и детьми;
- 38 индивидуальных консультаций с родителями.

С 1 сентября 2023 года МАДОУ реализует рабочую программу воспитания и календарный план воспитательной работы. Они являются частью основной образовательной программы дошкольного образования. С 1 сентября 2025 года календарный план воспитательной работы скорректировали согласно перечню мероприятий, которые Минпросвещения рекомендовало к реализации в рамках календарного плана воспитательной работы на 2025-2026 учебный год, из письма Минпросвещения от 30.08.2024 № 06-1145.

Реализуемые образовательные программы:

- Образовательная программа дошкольного образования (1-7 лет)
- Дополнительная общеразвивающая обучения плаванию «Русалочка» (дети с 3 –7 лет);
- Дополнительная общеразвивающая программа технической направленности «В мире профессий».
- Дополнительная общеразвивающая программа естественнонаучной направленности «РОБОтёнок» для детей дошкольного возраста 5-6 года жизни.
- Дополнительная общеразвивающая программа технической направленности для детей дошкольного возраста 6-7 года жизни « Фиксики»».
- Дополнительная общеразвивающая программа естественнонаучной направленности для детей дошкольного возраста 5-7 года жизни «Мультята - дошколята».
- Логопедический пункт (занятия с учителем-логопедом).

В 2025 году педагогический коллектив МАДОУ работал результативно. Систематически проводилась работа по охране и укреплению здоровья дошкольников. Большое внимание уделялось периоду адаптации малышей. Для родителей вновь принятых детей мы провели День открытых дверей «Здравствуй детский сад» (сентябрь). Проведён медсовет: «Адаптация детей ясельного возраста» (октябрь 2024). Воспитатели групп раннего возраста анализировали процесс адаптации, обсуждали формы работы с родителями, готовили наглядный материал. Педагог-психолог Гриневич Т.Б. выступила с сообщением «Психологическая адаптация детей раннего дошкольного возраста». Педагоги Дрягина П.П. и Вишнёва Ж.В. представили анализ и проблемы адаптационного периода. Левковская Л.Г. поделились опытом работы с родителями. Учитель-логопед Шитова Е.С. представила материал по теме: «Развитие речи детей раннего возраста посредством дидактической игры».

Анализ результатов адаптации детей в МАДОУ осуществлялся через наблюдение за эмоциональным состоянием детей в группе во время социальных контактов познавательной и игровой деятельности на прогулке.

Для всех детей (28) процесс адаптации проходил на высоком и среднем уровне. Этому способствовала совместная работа всех участников образовательного процесса и проведение мероприятий: занятия педагога-психолога с детьми в адаптационный период по программе А.С. Роньжина. Представление информации по адаптации: памятки, листовки, стендовая информация «За ручку с мамой», «Детский сад – второй дом» и т.д.

Исходя из выше изложенного, можно сказать, что в целом процесс адаптации прошёл успешно. Дети чувствуют себя раскованно, легко идут на контакты друг с другом, взрослыми, хорошо едят, спят, легко расстаются с родителями.

Результаты адаптации к условиям МАДОУ в 2025 году

Таблица 9

Количество детей	Лёгкая форма адаптации	Средняя форма адаптации	Тяжёлая форма адаптации
28	19/68%	9/32%	0/0%

Данная информация помогает в подборе индивидуального подхода. Устанавливается щадящий режим, закаливание, неполный день пребывания в МАДОУ, согласованность с родителями.

Дистанционная работа

Так как МАДОУ работало в штатном режиме, образовательный процесс проходил без внесения каких-либо изменений и ограничений. Работа же с родителями (законными представителями) проводилась в двух форматах - онлайн и доступ к записи на имеющихся ресурсах (VK мессенджер Сферум). Отчёты о онлайн-мероприятиях (консультациях, собраниях, открытых формах занятий и т.д.) педагогов и специалистов предоставлялись старшему воспитателю С.В. Ворониной в виде фото и видео материалов. Данные отчёты свидетельствуют о достаточной вовлеченности и понимании родителями ответственности за качество образования детей.

Воспитанникам МАДОУ представлена возможность бесплатного дополнительного образования по направлениям:

- Физическое развитие: обучение плаванию и культура здоровья;
- Речевое развитие: коррекция речи детей на логопункте;
- Социально-коммуникативное развитие: песочная терапия «Развивающие упражнения и игры с песком»;
- Познавательное развитие: ранняя профориентация: «В мире профессий».

Стратегию воспитания в МАДОУ определили, опираясь на приоритетные направления, которые обозначены в Стратегии развития воспитания в Российской Федерации до 2026 года:

- гражданское и патриотическое воспитание;
- приобщение детей к культурному наследию;
- трудовое воспитание;
- профессиональное самоопределение.

Также при выборе стратегии воспитательной работы, в 2025 году проводился анализ состава семей воспитанников.

Характеристика семей по составу

Таблица 10

Год	Полные семьи	Не полные семьи	Многодетные семьи	Опекуны	Дети-инвалиды	Трудные семьи
2024	167	24	19	-	2	2
2025	127	15	28	-	1	1

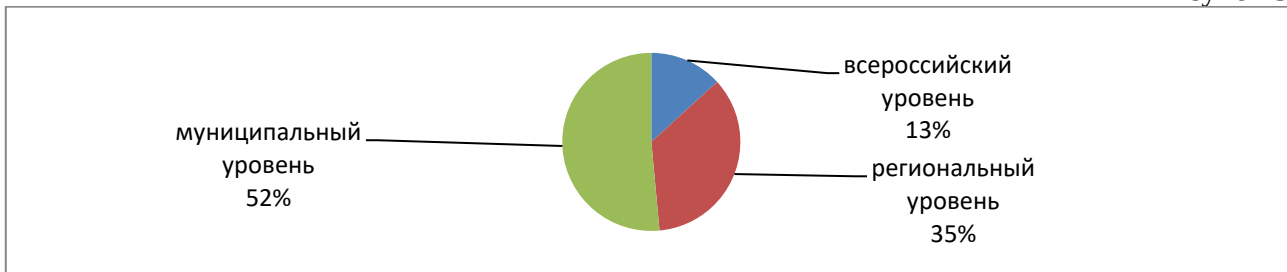
2026	134	15	27	-	1	1
------	-----	----	----	---	---	---

Воспитательная работа строится с учетом индивидуальных особенностей детей, с использованием разнообразных форм и методов, в тесной взаимосвязи воспитателей, специалистов и родителей (законных представителей). Детям из неполных семей уделяется большее внимание в первые месяцы после зачисления в МАДОУ.

Участие воспитанников МАДОУ детский сад «Алёнушка» в конкурсах различного уровня: 68% воспитанников МАДОУ детский сад «Алёнушка» принимают участие в конкурсном движении: 9%-всероссийский уровень, 24 - региональный уровень, 35-муниципальный уровень.

Сравнительные результаты участия воспитанников в конкурсах различного уровня за 2025 год

Рисунок 3.



В соответствии с Указом Президента РФ 2025 год объявлен Годом Защитника Отечества. Это значимое событие открыло перед нашим образовательным учреждением уникальные возможности для системной работы по патриотическому воспитанию. Через игровые и творческие формы, доступные восприятию малышей, мы закладывали основы уважения к истории страны, гордости за её героев и осознания ценности мирного будущего.

В рамках реализации задач патриотического воспитания, в МАДОУ был утверждён план по патриотическому воспитанию, куда вошли разделы:

- организационные мероприятия;
- торжественные, информационно - пропагандистские и культурно-массовые, спортивные мероприятия.

Яркие моменты реализации плана: Тематические занятия «День народного единства» и Акция «Гирлянда дружбы», Конкурс чтецов «О той войне», Акция «Георгиевская ленточка», Конкурс рисунков на асфальте «Спасибо за мир», Флешмоб «Голубь мира» и др.

По направлению работы по патриотическому воспитанию в каждой группе оформляются информационные стенды, оформлены патриотические центры. Центры включают тематические альбомы, фотографии с видами родного города и столицы, достопримечательности, климатические зоны России. В уголках размещены образцы герба и флага, а также иллюстрации народных промыслов, предметы старины. С их помощью дети ежедневно пополняли свои знания о родном крае и стране».

Таблица 11

Образовательная область	Формы работы	Что должен усвоить воспитанник
Познавательное развитие	Игровая деятельность. Театрализованная деятельность. Чтение стихов, рассказов о геральдике, подвигах	Получить информацию об окружающем мире, малой родине, Отечестве, социокультурных ценностях нашего народа, отечественных традициях и праздниках, госсимволах, олицетворяющих Родину

Социально-коммуникативное развитие	русских воинов т. д	Усвоить нормы и ценности, принятые в обществе, включая моральные и нравственные. Сформировать чувство принадлежности к своей семье, сообществу детей и взрослых
Речевое развитие		Познакомиться с книжной культурой, детской литературой. Расширить представления о госсимволах страны и ее истории
Художественно-эстетическое развитие	Творческие формы – рисование, лепка, художественное слово, конструирование и др.	Научиться ассоциативно связывать госсимволы с важными историческими событиями страны
Физическое развитие	Спортивные мероприятия	Научиться использовать госсимволы в спортивных мероприятиях, узнать, с чем данная норма и традиции связаны

Вывод: Организация учебного процесса в МАДОУ осуществляется в соответствии с основной общеобразовательной Программой дошкольного образования, с учебным планом, расписанием ОП. Количество и продолжительность организованной образовательной деятельности, устанавливаются в соответствии с санитарно-гигиеническими нормами и требованиями. При организации образовательного процесса педагоги МАДОУ используют лично – ориентированный подход. Эффективности организации образовательного процесса способствует постоянное повышение профессионального мастерства педагогов, обучение новым технологиям в работе с детьми.

5. Востребованность выпускников

Анализ деятельности по обеспечению преемственности целей, задач и содержания образования, реализуемых в рамках образовательной программы дошкольного образования (Результаты диагностики развития детей, поступающих в школу, анализ успеваемости выпускников дошкольной образовательной организации, окончивших 1 -4 класс) В 2025 году количество выпускников МАДОУ детский сад «Алёнушка» 41 человек. Педагогическая диагностика, проведенная в мае 2025 года показала, что дети подготовительных групп соответствуют возрастным характеристикам на этапе завершения дошкольного образования, готовы к освоению программы начального общего образования. Так как целевые ориентиры не подлежат непосредственной оценке, в том числе в виде педагогической диагностики (мониторинга), и не являются основанием для их формального сравнения с реальными достижениями детей, освоение образовательной программы дошкольного образования не сопровождалось оценкой итогового развития детей. Но при этом максимально приближенное достижение планируемых Целевых ориентиров образовательной программы дошкольного образования стали достаточным основанием для обеспечения преемственности дошкольного и начального общего образования. У выпускников сформированы предпосылки к учебной деятельности на этапе завершения ими дошкольного образования. Первичное психологическое обследование детей проводилось с целью определения зоны актуального развития и прогнозирования зоны ближайшего развития, а так же с целью установления эффективности развивающих мероприятий.

Детский сад активно сотрудничает с МАО «СОШ № 3» (согласно совместному плану мероприятий на год): - осуществлялось взаимопосещение школьных уроков и занятий в МАДОУ воспитателями подготовительных групп и учителями начальных классов 3», с

целью координации деятельности по подготовке обучающихся к обучению в школе; - организовывались выходы учителей начальных классов на родительские собрания подготовительных групп. В ходе бесед с учителями МОУ «СОШ № 3» было выявлено, что у выпускников 2024 года сформирована учебно-познавательная мотивация, дети проявляют желание учиться и узнавать новое, произвольность поведения. У обучающихся развита интеллектуальная и речевая сфера. Выпускники умеют анализировать, сравнивать, обобщать, классифицировать, рассуждать, делать выводы и умозаключения. Достаточно хорошо развита мелкая моторика рук. Вместе с тем, выявлены небольшие проблемы в сформированности произвольности поведения. Обучающиеся не всегда могут подчинять свои действия правилам или требованиям учителя, не всегда внимательно слушают, и вследствие этого, допускают ошибки при выполнении задания, не у всех выпускников сформирована адекватная самооценка, т.е. ребенок не обладает определенным уровнем отношения к самому себе. Над этим нам предстоит поработать через планирование индивидуальной работы с обучающимися при взаимодействии педагога - психолога и воспитателей. По итогам проведенного сравнительного анализа, наблюдается стабильность востребованности выпускников МАДОУ детский сад «Алёнушка» образовательными учреждениями района.

Вывод: все выпускники МАДОУ детский сад «Алёнушка» поступили на обучение в образовательные учреждения для получения начального общего образования. Выпускники востребованы, что свидетельствует о качестве подготовки к школе.

В результате мониторинга на конец 2025 уч. года получены следующие результаты:

Высокий уровень подготовки к школе 35 детей (85 %);

Средний уровень 5 детей (12 %);

Низкий уровень 1 (3 %).

Один ребенок с диагнозом УО (интеллектуальные нарушения) выбыл из детского сада.

Один ребёнок с диагнозом ЗПР имеет частично низкий уровень, но поступает на обучение в общеобразовательную школу с рекомендациями ТПМПК. Один ребёнок с диагнозом УО имеет хороший средний уровень развития, поступает на обучение в общеобразовательную школу с рекомендациями ТПМПК

Таким образом, 41 ребёнок подготовительной группы готовы к дальнейшему школьному обучению, 34 ребёнка поступают в школу с 7 лет, 7 детей с 6,5 лет. Родителям выданы рекомендации по дальнейшему развитию, обучению и воспитанию детей в летний период

6. Качество кадрового обеспечения

Достаточно высокая результативность деятельности педагогического коллектива по реализации задач образовательной программы МАДОУ детский сад «Алёнушка» в группах обусловлена стабильностью педагогического коллектива и профессиональным уровнем.

За отчетный период (на 31.12.2025):

- укомплектованность МАДОУ педагогическими кадрами составляет – 97%;
- численность аттестованных педагогических кадров – 93%
- численность педагогов, имеющих педагогическое образование – 100%, из них среднее профессиональное – 82% (23чел.), высшее педагогическое – 18% (5чел.);
- численность педагогов, имеющих педагогический стаж работы до 5 лет 25%(7чел.), от 5 и более лет, составляет – 75% (22чел.)

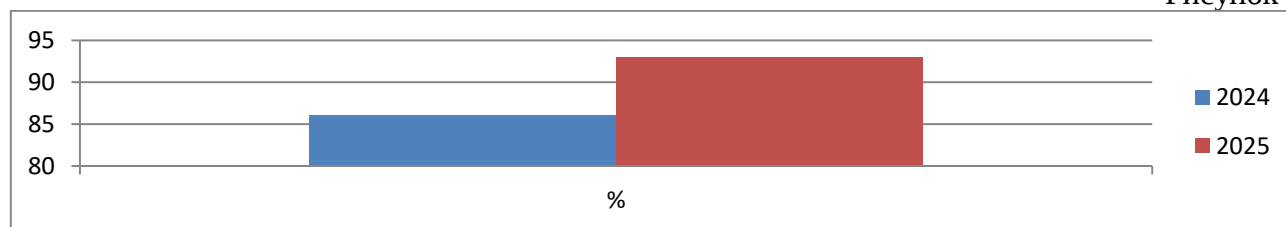
Итоги аттестации педагогических кадров за 2025 год (на 31.12.2025 г.)

Таблица 12

Всего педагогических работников	Всего аттестованных педагогических работников*						Количество не аттестованных педагогических работников	Число аттестованных педагогических работников в 2025 году						Количество прошедших аттестацию (не подтвердивших) в 2024 году		
	Соответствие занимаемой должности		первая КК	высшая КК	Соответствие занимаемой должности			первая КК	высшая КК	Соответствие занимаемой должности		первая КК	высшая КК			
	До 35 лет	От 36 лет			До 35 лет	От 36 лет				До 35 лет	От 36 лет					
Всего	1	2	0	19	0	4	3	0	1	0	2	0	1	0	0	0
29	3		19	4		3		1		2	1			0		0

Диаграмма показателей аттестации педагогических работников

Рисунок 4



В 2025 году 2 педагогов подтвердил 1 квалификационную категорию и 1 педагог подтвердил СЗД, старший воспитатель Воронина С.В., ответственная за информационный обмен и организационные вопросы по аттестации свою работу по организации аттестации педагогических работников проводит по утвержденному плану работы. Организует разъяснительную работу о целях, задачах и порядке аттестации, своевременно проводит консультации: «Разъяснения по аттестации педагогических работников в целях снижения бюрократической нагрузки», знакомит с нормативными документами по аттестации, проводит индивидуальные консультации по запросу аттестуемого, организует процедуру аттестации.

В сравнении с 2024 г. в 2025 доля педагогов с 1-ой и высшей квалификационной категорией увеличилась. Но работа в этом направлении продолжится в следующем году, так как всего 4 педагога имеют высшую квалификационную категорию, а 17% педагогического состава имеют СЗД. Обуславливается это тем, что последние два года педагогический коллектив обновляется. В коллектив приходят молодые воспитатели, которым необходимо отработать в МАДОУ 2 года, чтобы пройти процедуру аттестации на соответствие занимаемой должности или 1 - ую квалификационную категорию.

Важным условием поддержки и развития профессиональных умений педагогических кадров является системная работа администрации МАДОУ по повышению квалификации воспитателей и специалистов на курсах.

Педагоги повышают свой профессиональный уровень на курсах повышения квалификации, конкурсах профессионального мастерства, стажировках, эффективно участвуют в работе муниципальных методических объединений, знакомятся с опытом работы

своих коллег и других дошкольных образовательных организаций, а также саморазвиваются. Все это в комплексе дает хороший результат в организации педагогической деятельности и улучшении качества образования и воспитания дошкольников.

Информация о прохождении курсов повышения квалификации педагогов МАДОУ детский сад «Алёнушка» в 2025 году

Таблица 13

№	тема	Кол-во
1	«Проектирование индивидуального образовательного маршрута, как средства социализации ребенка в условиях инклюзивного образования», 24 часов	1
2	«Организация образовательной деятельности детей раннего возраста в соответствии с ФОП ДО», 36 часов	6
3	«Организация логопедического сопровождения детей с нарушением речи в дошкольной организации в условиях реализации ФГОС ДО », 144 часов	1
4	«Деятельность тьютора при сопровождении детей с ОВЗ», 72 часа	2
5	«Современные технологии и практики в образовательном пространстве ДОУ», 24 часа	4

В 2025 году в МАДОУ прошли повышение квалификации 15 человек.

Все педагогические работники готовы к реализации ФГОС ДО и ФОП ДО, так как прошли курсы повышения квалификации «Реализация ФГОС ДО в ДОУ» и «Реализация федеральной образовательной программы дошкольного образования в дошкольной образовательной организации», 100%.

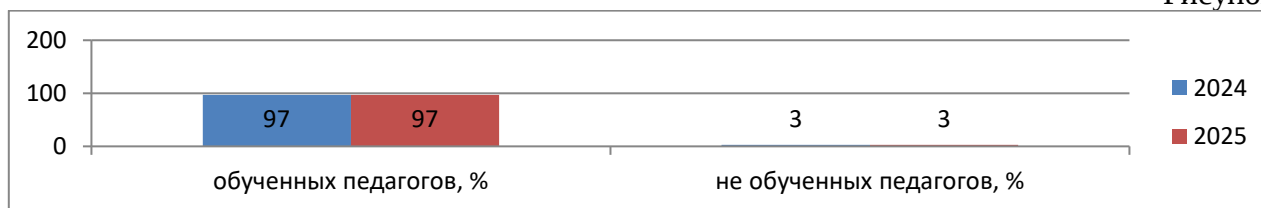
В 2025 году объем областных субвенций, выделенных на ПК педагогических работников в МАДОУ - 45700 рублей. Вся сумма полностью израсходована.

За собственные средства в 2025 году программы повышения квалификации не реализовывались.

Педагоги повышают свой профессиональный уровень, участвуя в конкурсах профессионального мастерства, это дает хороший результат в организации педагогической деятельности, улучшении качества образования и воспитания дошкольников.

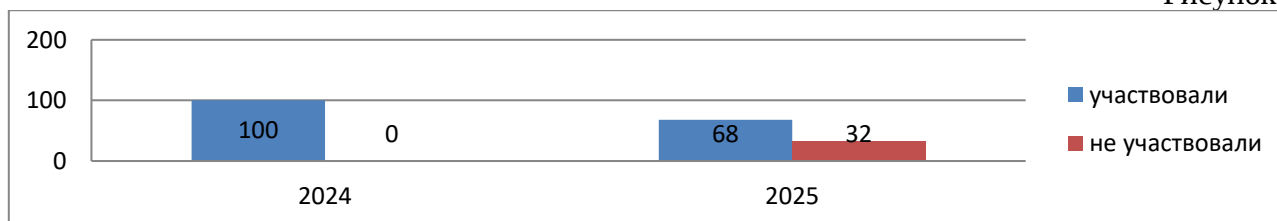
Сводная диаграмма повышения квалификации

Рисунок 5



Сводная диаграмма показателей участия педагогов в конкурсах различного уровня

Рисунок 6



Педагоги детского сада являются постоянными участниками смотров, конкурсов разного уровня. Неоднократно становились, призёрами многочисленных фестивалей, занимали, места в личном первенстве, что позволило к концу 2025 года вывести участие педагогов в конкурсах различного уровня на уровень 68%.

На педагогических советах рассматриваются вопросы организации и обеспечения

качества образовательного процесса, работы с родителями, изучаются нормативно–правовые документы, проводится анализ выполнения педагогами программных и годовых задач, планируются текущие мероприятия, рассматриваются результаты контрольной деятельности. В соответствии с планом работы учреждения в прошедшем году проведено 4 педагогических совета. Удалось актуализировать теоретические и практические вопросы, выявить положительный опыт работы педагогов в применении эффективных методов и приёмов в русле обозначенной темы педсовета. Из них два тематических педсовета:

- «Мнемотехника в работе с дошкольниками» (февраль 2025). Мнемотехника - одна из образовательных технологий, которые педагоги детского сада активно используют в своей работе. Проведён практико-ориентированный мастер класс (командообразование): «Работа в группе». Педагоги поделились опытом и новыми наработками. Разработали пути решения проблем выявленных в результате работы.

- «Развития творческих способностей детей дошкольного возраста через ознакомление с инновационными техниками рисования». Педагоги приняли активное участие в мастер-классе, закрепили навыки инновационных техник рисования: «Дудлинг и зентангл, как средство развития творческих способностей детей дошкольного возраста».

Таким образом, педагоги нашего детского сада в течение года принимали активное участие в муниципальных мероприятиях согласно плану Управления образования администрации Нижнетуринского муниципального округа. Участвовали воспитатели и специалисты в областных и региональных конкурсах, что подтверждается наличием полученных грамот и благодарностей. Образовательный потенциал педагогов, их профессиональная компетентность и опыт позволяют успешно реализовать образовательную программу МАДОУ.

Наставничество

В МАДОУ детский сад «Алёнушка» осуществляется работа по наставничеству в соответствии с Федеральным законом № 273-ФЗ «Об образовании в Российской Федерации». На основании Положения о системе наставничества педагогических работников в МАДОУ детский сад «Алёнушка» от 06.04.2022г., приказ №66к: <https://alenushka.tvoysadik.ru/file/download?id=8259>

-оказания помощи молодым специалистам в приобретении практических навыков, необходимых для педагогической работы по занимаемой должности;

- выработки умения применять теоретические знания в конкретной практической работе;

- приобретения практического опыта и дальнейшего освоения разнообразных современных технологий обучения, воспитания, развития познавательно-мыслительной деятельности дошкольников.

Были назначены наставники для молодых педагогов и намечен план работы с ним. В течение 2025 учебного года работа в данном направлении продолжалась. Наставники с подшефным работали в соответствии с планом. За время работы наставники ознакомили молодых педагогов с нормативной базой МАДОУ, оказали помощь в проведении мониторинга и разработке проектов с воспитанниками.

В 2026 учебном году работа будет направлена на решение задач:

1. Привить интерес к педагогической деятельности для дальнейшей работы педагогов в МАДОУ;
2. Ускорить процесс профессионального становления педагога, развить его способности самостоятельно и качественно выполнять обязанности по занимаемой должности;
3. Способствовать успешной адаптации к корпоративной культуре, правилам поведения в МАДОУ.

Таким образом, в МАДОУ созданы кадровые условия, обеспечивающие качественную реализацию образовательной программы в соответствии с требованиями

обновления дошкольного образования. Также в МАДОУ созданы условия для непрерывного профессионального развития педагогических кадров через систему методических мероприятий. Педагогические работники МАДОУ зарекомендовали себя как инициативный, творческий коллектив, умеющий найти индивидуальный подход к каждому ребенку, помочь раскрыть и развить его способности.

7. Учебно-методическое и библиотечно-информационное обеспечение

МАДОУ обеспечено учебно-методической литературой, детской художественной литературой, справочными изданиями. Библиотечный фонд располагается в методическом кабинете, кабинетах специалистов, группах детского сада. Библиотечный фонд представлен методической литературой по всем образовательным областям основной общеобразовательной программы, детской художественной литературой, периодическими изданиями, а также другими информационными ресурсами на различных электронных носителях. В каждой возрастной группе имеется банк необходимых учебно-методических пособий, рекомендованных для планирования воспитательно-образовательной работы в соответствии с обязательной частью ОП, а также организован книжный уголок. В МАДОУ учебно-методическое и информационное обеспечение достаточное для организации образовательной деятельности и эффективной реализации образовательных программ.

Таблица 14

№п/п	Области	% наполняемости
1	Социально коммуникативное развитие	85
2	Познавательное развитие	90
3	Речевое развитие	96
4	Художественно-эстетическое развитие	76
5	Физическое развитие	92

Библиотечно-информационные ресурсы в МАДОУ детский сад «Алёнушка » находятся в свободном доступе.

Педагогические работники имеют право:

- 1) получать консультационную помощь в поиске и выборе источников информации;
- 2) получать консультационную помощь в работе с информацией при пользовании электронным и иным оборудованием. Бесплатный доступ педагогических работников к образовательным, методическим и научным услугам МАДОУ через сеть Интернет осуществляется с компьютера, установленного в методическом кабинете, а также с индивидуальных компьютеров. Педагогическим работникам обеспечивается доступ к следующим электронным базам данных: информационные справочные системы; поисковые системы;
- 3) получать полную информацию о составе библиотечного фонда, информационных ресурсах и предоставляемых услугах;
- 4) получать во временное пользование печатные издания, аудиовизуальные документы и другие источники информации;
- 5) Пользоваться справочно-библиографическим фондом библиотеки.

Информирование родителей и общественности о деятельности МАДОУ в 2025 году осуществлялось через официальный сайт детского сада, страницу Вконтакте, информационные стенды, родительские собрания.

Анализ соответствия оборудования и оснащения методического кабинета принципу необходимости и достаточности для реализации ОП показал, что в методическом кабинете достаточно полно представлено научно-методическое оснащение образовательного процесса МАДОУ, оформлены разделы: нормативно-правовые документы, программно-методическое

обеспечение, педагогические периодические издания, обобщен материал, иллюстрирующий лучший педагогический опыт работников. Однако, библиотечный фонд нуждается в обновлении методической литературы изданной в соответствии ФГОС ДО И ФОП, также в недостаточным количеством представлена художественная литература для воспитанников, поэтому в 2026 году планируется продолжить работу по оснащению МАДОУ литературой методического кабинета.

8. Материально-техническая база

В детском саду сформирована материально-техническая база для реализации образовательных программ, жизнеобеспечения и развития детей. Материально-технические условия, отвечают требованиям Санитарно–эпидемиологических требований к организациям воспитания и обучения, отдыха и оздоровления детей и молодёжи СП 2.4.3648-20:

Общая площадь 2513,3 кв.м.

Количество групп: май - 11, сентябрь -11, общей площадью 603,2 кв.м., в каждой группе имеется спальная комната общей площадью 507,3 кв.м., раздевалка общей площадью 194,5 кв. м и санузел. Все базисные компоненты развивающей среды включают оптимальные условия для полноценного физического, познавательного, речевого, социально-коммуникативного и художественно-эстетического развития детей. К ним относятся:

- бассейн–202,4 кв.м.,
- физкультурный зал– 79,5 кв.м.,
- музыкальный зал –132,5 кв.м.,
- кабинет педагога-психолога –7,9 кв.м.,
- кабинет учителя-логопеда -22 кв.м.,
- спортивная площадка -20 кв.м.,
- методический кабинет –22,3 кв.м.
- медицинский блок–42,1 кв.м.

В каждой возрастной группе прослеживается гибкое формирование предметно-развивающей среды, организованной на принципах комплексирования, свободного зонирования и подвижности, позиция взрослых при этом исходит из интересов ребенка и перспектив его развития. Расстановка мебели, игрового и дидактического материала в групповых комнатах согласовывается с принципами развивающего обучения, индивидуального подхода, дифференцированного воспитания.

Информационные ресурсы

Для управления образовательным учреждением и организацией образовательного процесса используются следующие средства информатизации:

- стационарных компьютеров - 5;
- интерактивная доска (комплект) - 8;
- принтер–1;
- многофункциональное устройство – 4;
- планшеты - 8

С 1 сентября 2025 года образовательный процесс для детей старше 5 лет организован с помощью электронного обучения и дистанционных образовательных технологий. С целью регламентации порядка обучения заведующим детским садом утверждено Положение об электронном и дистанционном обучении.

Педагоги и обучающиеся обеспечены оборудованием. При выборе оборудования учтены положения Методических рекомендаций Роспотребнадзора от 24.08.2023 № МР 2.4.0330-23.

Электронные средства обучения в детском саду соответствуют СанПиН1.2.3685-21. Размеры экранов ЭСО отвечают требованиям СП 2.4.3648-20 и СанПиН1.2.3685-21. Этого количества электронных средств обучения достаточно для образовательно-воспитательного процесса. Программно-методическое обеспечение педагогического процесса направлено на выполнение государственного стандарта дошкольного образования, что связано с использованием технологий, обеспечивающие гармоничное развитие ребенка, ориентацию на удовлетворение социального заказа. Имеющееся оборудование используется рационально, ведётся учёт материальных ценностей, приказом по МАДОУ назначены ответственные лица за сохранность имущества. Вопросы по материально-техническому обеспечению рассматриваются на планёрках, административных совещаниях, совещаниях по охране труда.

Сохранение и расширение материально-технической базы остается важным направлением деятельности МАДОУ.

Таблица 15

п/п	Показатели	Обеспечение, %
1	Игровое оборудование	90
2	Спортивное оборудование	100
3	Информационные ресурсы	52
4	Канцелярские товары	82
5	Мебель	100
6	Уличное оборудование	60
7	Посуда	98

За отчетный период в обеспечении образовательного процесса произошли следующие изменения:

Приобрели в 2025 году за счет местного бюджета детские кровати- 400000 руб.

За счет внебюджетных средств приобрели детские кровати – 172000руб.

Летом 2025 года в преддверии нового учебного года силами сотрудников МАДОУ и родителей (законных представителей) был проведен косметический ремонт частично в группах № 10,3,2,11. Проведена замена 10 окон в группах 4, 12, 7 в раздевалках, в коридоре бассейна, центральный вход (2 этаж). Весной 2025 года произведён капитальный ремонт центрального крыльца. Установлены две прогулочные веранды.

Кроме того, в МАДОУ созданы все условия для работы медицинского персонала ФГБУЗ СО НТГЦБ: врача-педиатра, медицинской сестры. Медицинский блок состоит из медицинского кабинета, процедурного (прививочного) кабинета. Медицинский кабинет обеспечен всем необходимым оборудованием: столы, стулья, шкафы, электронные весы, кушетка, ростомер. В процедурном (прививочном) кабинете осуществляется, как неотложная медицинская помощь детям, так и проведение профилактических прививок. Оборудование и оснащение процедурного (прививочного) кабинета соответствуют требованиям, установлен умывальник с подводкой горячей и холодной воды, оборудован локтевым смесителем, дозаторами с жидким мылом и кожным антисептиком, имеется ультрафиолетовая бактерицидная установка. Имеются средства неотложной терапии, письменные инструкции о порядке проведения уборки и дезинфекции.

Обслуживаемый контингент: дети от 1 года до 7 лет – 172 ребенок, из них с 1-3 лет (44), с 3- 7лет (128).

Общее санитарно-гигиеническое состояние МАДОУ соответствует требованиям Госсанэпиднадзора: питьевой и воздушный режимы поддерживаются в норме.

Однако финансирования недостаточно для реализации современных требований

(условий) для организации дошкольного образования. При работе в дистанционном формате с воспитанниками выявили следующие трудности:

- Для полноценной (качественной) организации проведения занятий в дистанционном формате отсутствует стабильное и устойчивое интернет соединение;
- недостаточно необходимого оборудования (ноутбуков, компьютеров или планшетов) в группах МАДОУ.

Необходимо в 2026 году запланировать приобретение соответствующего оборудования и программного обеспечения, определить источники финансирования закупки, а также обновление оборудования малых игровых форм на уличных площадках, приобретение групповой мебели (столы, стулья), шкафов для раздевания, кроватей для сна, кухонного инвентаря и оборудования. Необходимо строительство 2-х игровых веранд на участках.

Вывод: Состояние материально - технической базы МАДОУ соответствует педагогическим требованиям образования, требованиям техники безопасности, санитарно-гигиеническим нормам, физиологии детей. Образовательный процесс осуществляется с использованием видео, аудио оборудования. Педагогический процесс обеспечен учебно-методической литературой и дидактическим материалом, развивающими играми, игрушками и игровыми предметами.

9. Функционирование внутренней системы оценки качества образования

Система оценки качества в МАДОУ определяется Положением о внутренней системе оценки качества и планом внутренней системы оценки качества (далее – ВСОКО) в образовательной организации.

Цель оценки системы качества образования - определить, насколько фактическая реализация образовательных программ отвечает тому уровню, который был установлен требованиями ФГОС ДО. и ОП ДО. Процедура основывается на аналитической деятельности: качество осуществления процесса образования оценивается, а вместе с тем его результативность, и обеспечение ресурсами. От эффективности проведения ВСОКО зависит развитие всех уровней системы образования.

Результаты оценивания качества образовательной деятельности используются для корректировки образовательного процесса, условий образовательной деятельности и повышения качества образования.

Данные, полученные в результате контрольно-оценочных мероприятий, отражаются в отчете о результатах самообследования, и других отчетных документах МАДОУ, на сайте образовательной организации https://alenushka.tvoysadik.ru/?section_id=795 Результаты ВСОКО рассматриваются на Общем собрании работников, Совете учреждения, Педагогическом совете, аппаратных совещаниях для анализа эффективности деятельности и определения перспектив развития МАДОУ.

В оценивании качества образовательной деятельности приняли участие семьи воспитанников:

Анкета для родителей

«Изучение потребностей и интересов родителей в вопросах сотрудничества детского и семьи» <https://forms.yandex.ru/cloud/6409c684d04688009a657560>

Итоговая анкета для родителей

«Уровень удовлетворенности качеством деятельности МАДОУ по итогам 2025 учебного года <https://forms.yandex.ru/cloud/6409c2875d2a060049c8b0e8> в режиме онлайн на официальном сайте дошкольного учреждения.

В феврале в детском саду проведена ВСОКО, осуществлялось с целью проведение

комплекса процедур (контроль, наблюдение, обследование, изучение, анализ), направленных на установление уровня соответствия или несоответствия требованиям действующего законодательства РФ в части обеспечения качества образования. Данные мониторинга помогли педагогам дошкольного образования и другим сотрудникам ДОО выявить зоны рисков в своей профессиональной деятельности, разработать план по профессиональному самосовершенствованию и повышению квалификации.

Изучив результаты ВСОКО образовательная организация, усовершенствовала эффективное управление качеством образовательной деятельности в МАДОУ.

Таким образом, в МАДОУ создана функциональная, соответствующая законодательным нормативным требованиям внутренняя система оценки качества образования, позволяющая своевременно корректировать различные направления деятельности детского сада.

10. Анализ показателей деятельности организации

Таблица 16

№п/п	Показатели	Единица измерения
1.	Образовательная деятельность	
1.1	Общая численность воспитанников, осваивающих образовательную программу дошкольного образования, в том числе:	172
1.1.1	В режиме полного дня(8-12часов)	172
1.1.2	В режиме кратковременного пребывания (3-5часов)	-
1.1.3	В семейной дошкольной группе	-
1.1.4	В форме семейного образования с психолого-педагогическим сопровождением на базе дошкольной образовательной организации	-
1.2	Общая численность воспитанников в возрасте до 3 лет	44
1.3	Общая численность воспитанников в возрасте от 3 до 8 лет	128
1.4	Численность/удельный вес численности воспитанников в общей численности воспитанников, получающих услуги присмотра и ухода:	172/100%
1.4.1	В режиме полного дня(8-12часов)	172/100%
1.4.2	В режиме продленного дня(12-14часов)	-
1.4.3	В режиме круглосуточного пребывания	-
1.5	Численность/удельный вес численности воспитанников с ограниченными возможностями здоровья в общей численности воспитанников, получающих услуги:	5/3%
1.5.1	По коррекции недостатков в физическом и(или)психическом развитии	1/0,6%
1.5.2	По освоению образовательной программы дошкольного образования	172/100%
1.5.3	По присмотру и уходу	172/100%
1.6	Средний показатель пропущенных дней при посещении дошкольной образовательной организации по болезни на одного воспитанника	6.0
1.7	Общая численность педагогических работников, в том числе:	29
1.7.1	Численность/удельный вес численности педагогических работников, имеющих высшее образование	6/20%
1.7.2	Численность/удельный вес численности педагогических работников, имеющих высшее образование педагогической направленности (профиля)	4/14%
1.7.3	Численность/удельный вес численности педагогических работников, имеющих среднее профессиональное образование	23/82,6%

1.7.4	Численность/удельный вес численности педагогических работников, имеющих среднее профессиональное образование педагогической направленности (профиля)	22/96%
1.8	Численность/удельный вес численности педагогических работников, которым по результатам аттестации присвоена квалификационная категория, в общей численности педагогических работников, в том числе:	22/76%
1.8.1	Высшая	4/14%
1.8.2	Первая	18/62%
1.9	Численность/удельный вес численности педагогических работников в общей численности педагогических работников, педагогический стаж работы которых составляет:	29/100%
1.9.1	До 5 лет	5/17%
1.9.2	Свыше 30 лет	10/34%
1.10	Численность/удельный вес численности педагогических работников в общей численности педагогических работников в возрасте до 30 лет	2/6%
1.11	Численность/удельный вес численности педагогических работников в общей численности педагогических работников в возрасте от 55 лет	6/21%
1.12	Численность/удельный вес численности педагогических и административно-хозяйственных работников, прошедших за последние 5 лет повышение квалификации/профессиональную переподготовку по профилю педагогической деятельности или иной осуществляемой в образовательной организации деятельности, в общей численности педагогических и административно-хозяйственных работников	31/100%
1.13	Численность/удельный вес численности педагогических и административно-хозяйственных работников, прошедших повышение квалификации по применению в образовательном процессе федеральных государственных образовательных стандартов в общей численности педагогических и административно-хозяйственных работников	31/100%
1.14	Соотношение "педагогический работник/воспитанник" в дошкольной образовательной организации	29/172
1.15	Наличие в образовательной организации следующих педагогических работников:	
1.15.1	Музыкального руководителя	да
1.15.2	Инструктора по физической культуре	да
1.15.3	Учителя-логопеда	да
1.15.4	Логопеда	да
1.15.5	Учителя-дефектолога	нет
1.15.6	Педагога-психолога	да
2.	Инфраструктура	
2.1	Общая площадь помещений, в которых осуществляется образовательная деятельность, в расчете на одного воспитанника	4,48 кв.м.
2.2	Площадь помещений для организации дополнительных видов деятельности воспитанников	15,8 кв.м.
2.3	Наличие физкультурного зала	да
2.4	Наличие музыкального зала	да
2.5	Наличие прогулочных площадок, обеспечивающих физическую активность и разнообразную игровую деятельность воспитанников на прогулке	да

